

## Akita seminar, Hunderfossen 10.mai 2013

av Toshitsugu Watanabe



Akitaen historie starter på 1800-tallet. De var bergshunder (matagihunder) som ble brukt til bjørnejakt. Geværene som ble brukt var enkeltskuddsvåpen og det var farlig å jakte på bjørn. Derfor var det viktig at hunden kunne forsvare jegeren. Japan er et land med mange berg og de kunne være ute i 1-2 uker sammen med sin

eiere å jakte. Hundene var middels store, sterke og muskuløse, med stå ører og typiske spisshundstrekk.

1880-1925 Nå kom den litt mørke tiden i rasens historie, da rikemannsfolk fikk en ny hobby – hundekamper – og Akitaen kryssedes med bl.a. Tosa og fikk mastifftrekk med bl.a. hengeører. Disse ble kalt "Shin Akita".

Yokozuna (samme som i Sumo) var den høyeste ranken de kunne oppnå. Tosa, från Shikoku øyene, var den sterkeste rasen i Japan og på et stort arrangement i nord, vant Tosa 9 av 10 kamper. Etter dette nederlag sluttet "Shin Akita" folket med hundekamper.

1910-1925 Akitaen ble mer og mer utstillingshunder, og ble avlet for renhet, ettersom de ikke var så bra kamphunder, og heller ikke ble brukt så mye til jakt lengre.

1930 begynte utviklingen av rasen. Ører, øreplasseringen samt haler var det største problemet på den tiden.

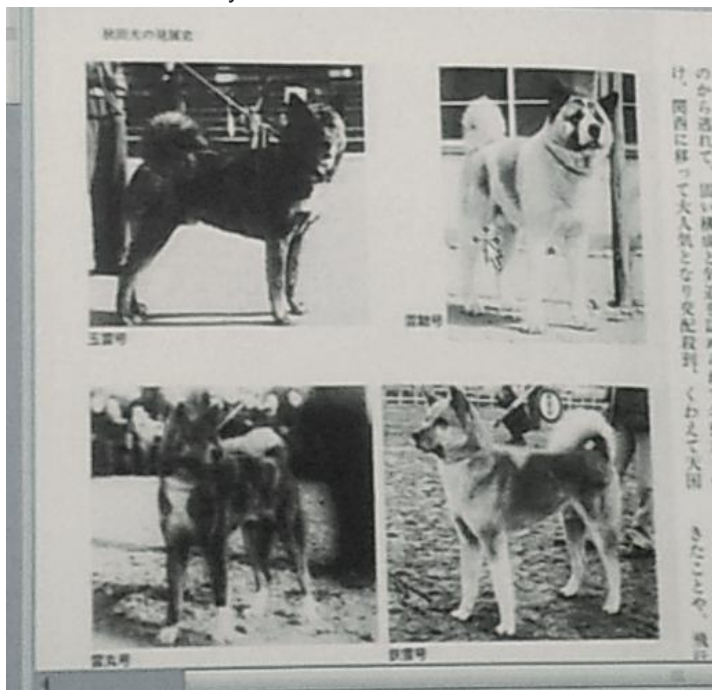
1931 Rasen ble utpekt som Nasjonal Monument.

**MEIYOSHO:** - frem til 2012 har 310 Akitaer fått titelen "Meiyosho" (den høyeste utmerkelsen en Akita kan oppnå i Japan).

Noen Meiyosho hunder samt info rundt dem:

1950 Tamakumo – stamfar til de tigrete hundene

1955-1962 ble Meiyosho hundene strammere som helhet



1973 **Kumomaru** (se bilde), rasen begynner nå å ligne på dagens Akitaer

1984 Så ut som dagens Akitaer i type, men fortsatt litt store ører (schæfer), litt trangt bryst, ikke helt ideelle øyne, men fargen var bra

1986 **Isekumo** (se bilde) – ligger nært sagt bak alle dagens røde Akitaer

(1962-1987 det tok nesten 25 års arbeid for å få Akitaens ører

å bli typisk japanske fra schæferen)

1999 **Sensui** (se bilde) – meget viktig for rasen og er en av de beste Akitaene som har funnets samt **Hikarugenji** (se bilde). Rød tigrete ble mindre populære under denne tiden og grå/sølvtigrete økte i popularitet.

2001 **Touichi** – finnes bak nesten alle



3. Kumomaru-go (Nanun x Maikome). Littermate of Tetsuyuki.

**Kumomaru**



**Isekumo**



**Sensui**



**Hikarugenji**

(2002 "handling" begynner å bli viktigere for å få frem de korrekte ørenene).

2008 større spredning av det hvite på brystkasser og ben.

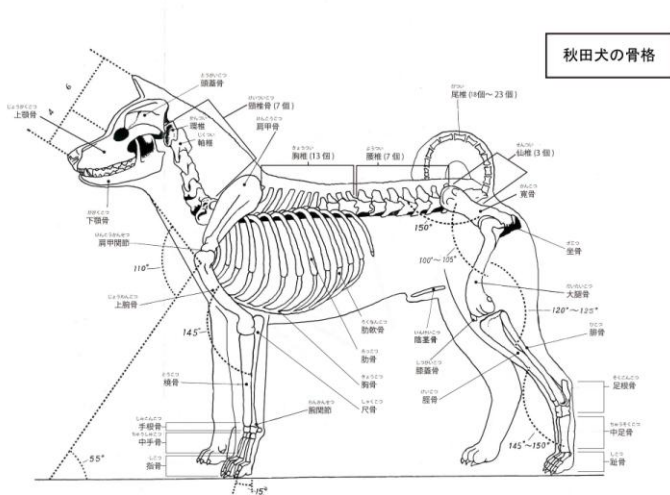
2010 **Musuo Go** er den beste Akitaen Mr. Watanabe har sett med bl.a. ideelle øyne (=dyptliggende pga rasens jaktbakgrunn - det er mye bambus i de japanske skogene, derfor må øynene ligge dypt plassert for å beskytte mot bambuskrautt)



### **Musuo Go**

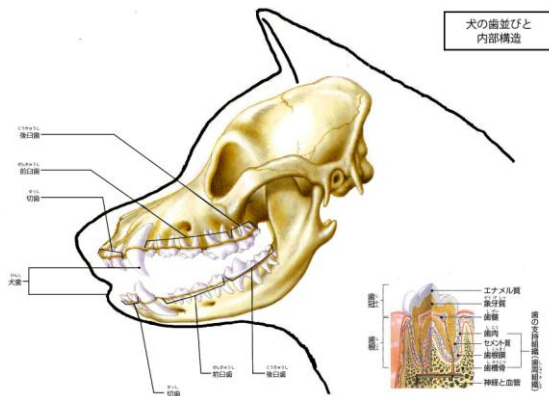
2012 Rød tigrete er på tilbakegang, mye pga at de har bra pelsstruktur.

## Akitaens skelett



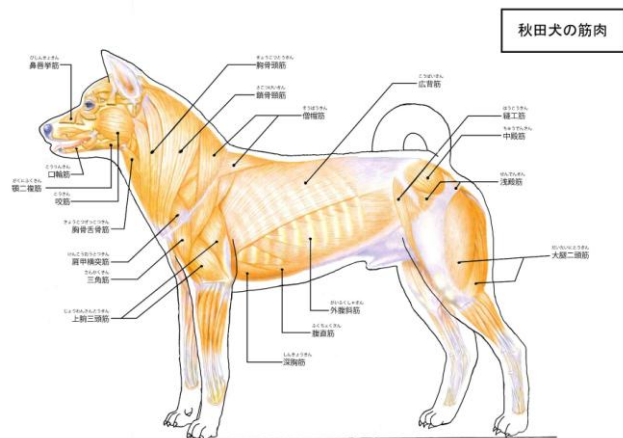
Akitaen har åpnere vinkler pga av dens bakgrunn som bergshund, for at den skal fungere bedre da den klatrer i berg. Akitaen har noe lengre haseledd enn andre spissshunder.

## Hodet



Dagens Akita har en ganske tynn og lite utviklet underkjeve. Det bør avles mot bedre underkjever pga rasens jaktbakgrunn (NB! Ikke for kraftige da det ødelegger uttrykket).

## Muskulatur



Halsmuskulaturen er meget viktig. Den skal være godt utviklet grunnet Akitaens bakgrunn som jakthund da de skulle klare å bite seg fast i nakken på byttedyret (bjørn, villsvin). Av samme grunn skal pelsen rundt halsen være rikelig og muskulaturen i fronten godt utviklet.

Normal drektighetstid for en Akita er 62 dager (+/- 5).

Fra 1994 fantes det 2 avlslinjer: Isekeito og Tochikeito.

En Akita kan avgjøre om en person er et bra eller dårlig menneske!

## Ører og ben samt kroppsforhold



Viktige eksteriør detaljer for rasen er at hunden står balansert, at fronten er godt utviklet, øynene og ørene (størrelse og plassering), halen (ikke liten og tett ringlet men "stor" og må være litt åpen i ringlingen slik at man kan putte en pinpongball i åpningen), bakpart med muskulatur, ikke for mye vinklinger, 100:105 i kroppsforhold - helst ikke lengre, rolig, avbalansert og oppvakt, ikke aggressiv, ikke overdrevet vennlig men behersket. Mentaliteten bør ikke endres – standard er standard.

Urajiro skal helst ikke være for utbredt. De tigrete har tegninger på snute (ikke bestandig men det er ikke en feil), ben, mave og hale. Rød tigrete har bedre tegninger enn andre tigrete.

Hode og uttrykk er viktigst i Japan i dag. I JCKs "Judging manual" har de en poengskala for vektlegging av de forskjellige detaljene i bedømmelse.

For Akita gjelder:

20% Hode

5% Hals

35% Kropp

10% Bevegelse

5% Mentalitet

5% Hale

10% Farge

10% Pels

Det ble en interessant og lærerik gjennomgang om rasens utvikling frem til i dag og jeg sitter igjen med mange inntrykk.

Ha en god sommer!

(referert av B. Nyberg)